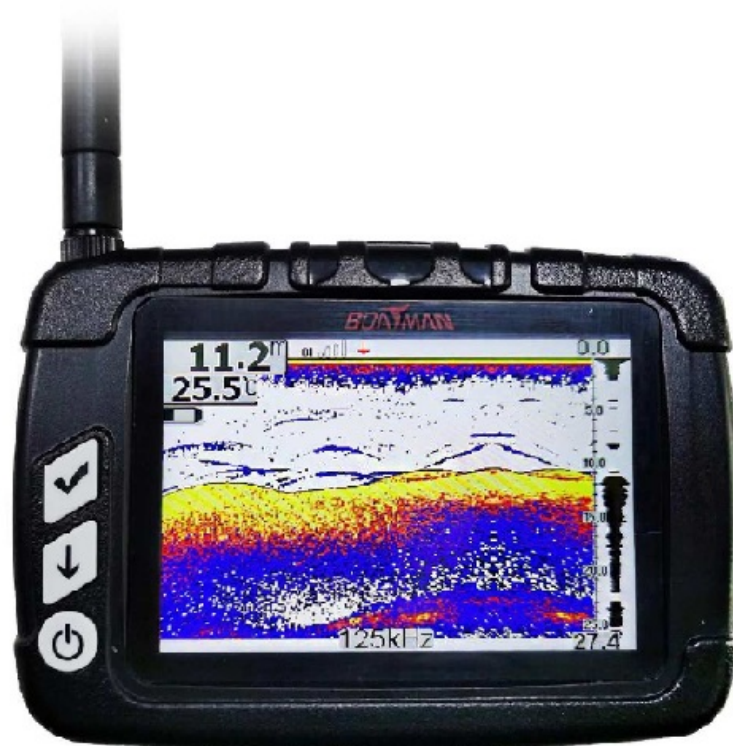




www.boatmanboat.com



Boatman Actor Bait Boat - Manuale utente

Boatman

I. Overview

Boatman Fish finder SN2.2 migliora la tua esperienza di pesca ed è perfetto per essere utilizzato in laghi, fiumi e acqua salata. Semplice ed intuitivo da utilizzare e programmare

II. Working Principle

Questo ecoscandaglio usa la tecnologia ad ultrasuoni per determinare distanza e consistenza del fondale e degli ostacoli. Questa tecnologia permette direttamente di scansionare e identificare la situazione di pesca in acqua ed informazioni importanti come conformazione del fondale e la profondità. Quando è in funzione, lo strumento emette segnali ad ultrasuoni, i quali, in base alla frequenza di rimbalzo, permettono di mappare con precisione i fondali e le loro caratteristiche principali.

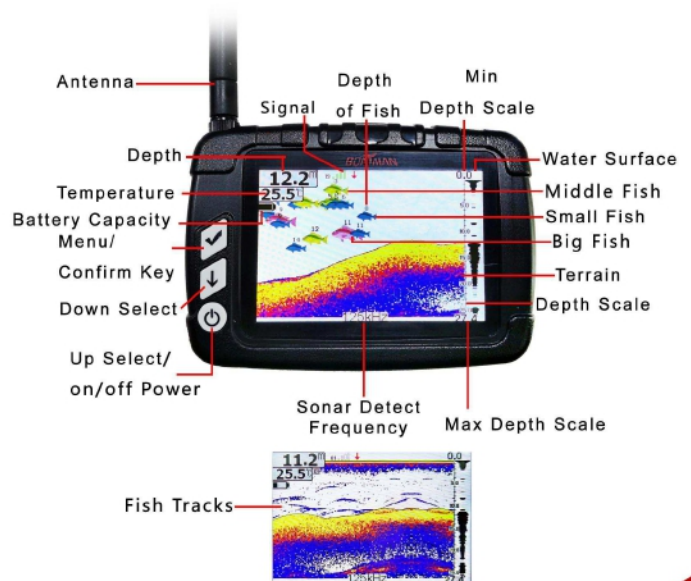
III. Product Specifications

Screen Size	3.5 inch
Resolution	320*480
Detect Depth	0.6~40m
Accuracy	0.1m
Wireless Frequency	433MHz
Working Environment	5~50°C
Working Distance	300m

IV. Product Function

- 1.Terrain/Temperature Display
- 2.Fish Symbols/Depth
- 3.Fish Beep Alarm
- 4.Depth Range Setting
- 5.Noise Rejection
- 6.1-100% sensitivity setting
- 7.Backlight/Volume Setting
- 8.Unit Setting(m/ft)

V. Screen Details



VI. Button operation

1.Power On/Off Button

POWER ON: tieni premuto il pulsante per 3 secondi per accendere lo strumento, automaticamente il sistema si avvia con la modalità di settaggio dell'ultimo utilizzo.

POWER OFF: tieni premuto il pulsante per 3 secondi per spegnere lo strumento.

SALVARE SETTAGGI: nella schermata MENU', puoi usare il pulsante per accedere alla funzione da selezionare e confermare il settaggio selezionato.

2.Menu/Confirm Key

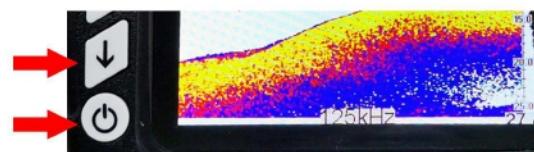
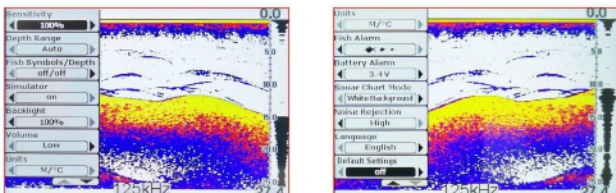
MENU: Il menù appare sullo schermo quando premi il pulsante mentre lo strumento è acceso.

CONFERMA: All'interno del menù, premendo il pulsante, accedi alla funzione selezionata. Usando poi i pulsanti di selezione potrai modificare il valore e premendo il pulsante di conferma, modificare il settaggio. Premi nuovamente il pulsante per uscire dalla selezione.

USCITA: Quando sei all'interno del menù, premi il pulsante per uscire e tornare al menù di interfaccia.

3.Up and down key

Una volta entrato nel menù, utilizza i pulsanti "Up and Down" per muovere e selezionare l'opzione da modificare. All'interno dell'opzione da selezionare, usa i pulsanti per selezionare il valore che vuoi impostare.



VII. Menu Function Setting

Menu

Le funzioni presenti nel menu sono modificabili premendo il pulsante menù/confirmation key

1.Menu function setting

1) sensibilità 2) profondità 3) Fish ID/profondità 4) Simulatore 5) retroilluminazione schermo 6) volume 7) unità 8) Fish Alarm 9) Allarme basso voltaggio 10) Sonar Scan Mode 11) reg. disturbi 12) lingua 13) settaggi di fabbrica

1)Sensitive

La sensibilità è modificabile da 0% a 100% o "auto". Usando i tasti di selezione puoi impostare il valore scelto.

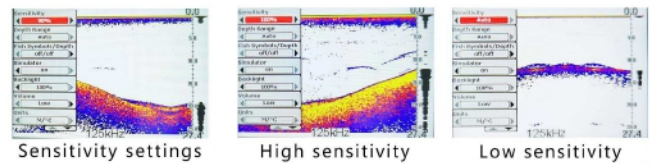
L'utente può modificare la sensibilità del segnale in base alle sue esigenze. Con un livello di sensibilità elevato, molte interferenze sullo schermo saranno inevitabili, ma con dettagli più nitidi.

Se vuoi uno schermo più pulito dalle interferenze, dovrai impostare un livello di sensibilità più basso. Se imposti il livello di sensibilità su "Auto", lo strumento selezionerà automaticamente il livello di sensibilità ideale per la situazione in cui si trova, in base alla profondità, al materiale in sospensione e a tutte le altre variabili che creano interferenze.

Tutti gli oggetti in acqua producono un certo livello di frequenza di rimbalzo in base alla sua compattezza e grandezza.

Mantenendo livelli elevati di sensibilità molte più informazioni saranno rappresentate sullo schermo e viceversa.

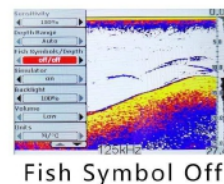
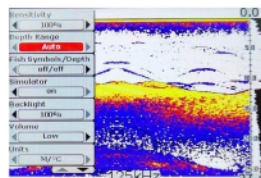
Inizialmente consigliamo di scegliere la funzione di sensibilità "Auto" prima di cimentarsi nella regolazione manuale.



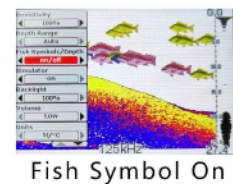
2) Depth Range

Puoi impostare il range della scala di profondità a tuo piacimento. I valori impostabili vanno da 0-3 m fino a 0-50 m

Puoi anche selezionare anche scala in range "Auto".



Fish Symbol Off



Fish Symbol On

Both Fish Symbol and Depth on

3)Fish Symbols/Depth

Puoi impostare di visualizzare i simboli dei pesci e la profondità a cui si trovano, anche separatamente.

Quando imposti sia la funzione Fish Symbols che Depth su On, il sistema ti mostrerà nello schermo i simboli dei pesci e la profondità nella quale si trovano.

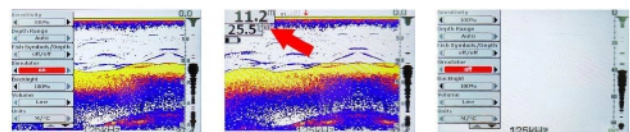
Questa funzione risulta molto accurata rispetto a prodotti similari, tuttavia esistono situazioni in cui non è possibile identificare correttamente i pesci o ricevere falsi segnali.

Per esempio, possono recare disturbo ammassi di materiale in sospensione, pesce raccolto in branchi e bolle d'aria.

4) Simulator

Puoi impostare il simulatore su On o Off.

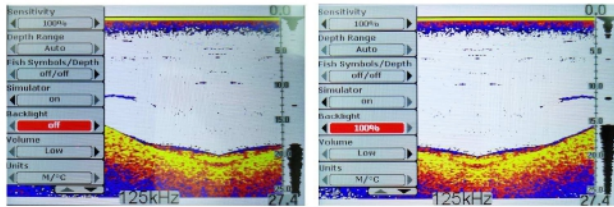
Il simulatore ti permette di prendere confidenza con lo strumento ed apprenderne tutte le funzioni. Quando il simulatore è attivo, sullo schermo verrà mostrata la lettera S.



5) Backlight

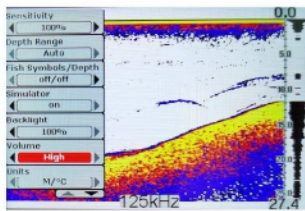
Puoi impostare la luminosità dello schermo in base alla tua necessità ed ottenere uno schermo che offra un piacevole utilizzo.

Quando la retroilluminazione è attiva, lo strumento avrà un consumo maggiore di batteria, diminuendone la durata. Consigliamo perciò di utilizzare la retroilluminazione solo in condizioni di scarsa illuminazione.



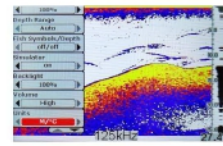
6) Volume

Puoi impostare il volumen su “high”, “medium” e “low”



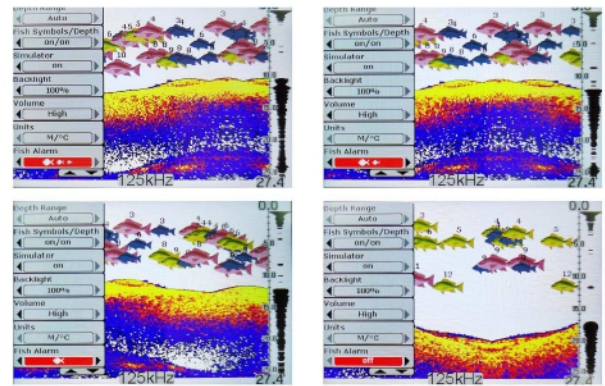
7) Units

Puoi impostare le unità di misura secondo le tue preferenze, scegliendo tra ft (piedi) e m (metri), e tra C° e F°.



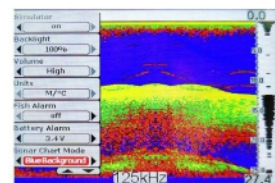
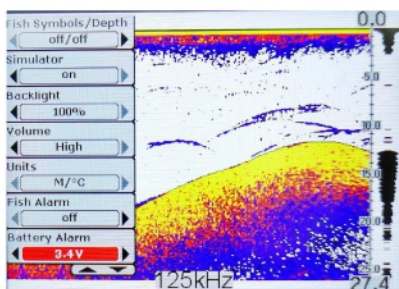
8) Fish Alarm

Se imposti la funzione Fish ID, puoi impostare anche il Fish Alarm su “On”. Questa funzione emetterà un bip quando verrà identificato un pesce.



9) Battery Alarm

Quando il vtaggio della batteria scende sotto il valore che viene impostato, viene emesso un avviso sonoro che segnala “batteria scarica”.



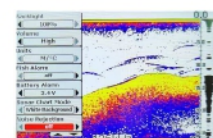
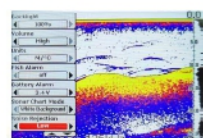
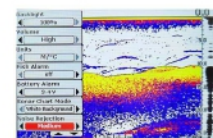
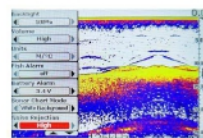
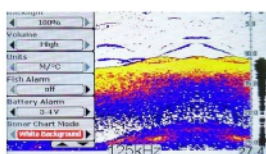
11) Noise Rejection

Puoi impostare il valore su “Off”, “High”, “Medium”, “Low”.

Questa funzione filtra il “rumore” (segnali di disturbo) per offrire una lettura dello schermo chiara.

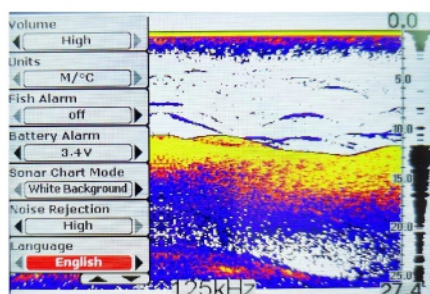
10) Sonar Chart Mode

Puoi impostare lo sfondo in toni di colore “bianco”, “grigio” e “blu”. La selezione serve esclusivamente per offrire la grafica migliore per l’utente.



12) Menu Language Setting


Questo strumento ti consente di selezionare la tua lingua fra le 17 selezionabili, tra cui anche l'italiano.



13) Default Settings

Se vuoi ripristinare tutte le impostazioni di fabbrica e cancellare tutti i settaggi allo strumento, ti basta selezionare "On" e lo strumento effettuerà un "reset" ripristinando i dati di origine, come segue:

Default Settings as below:

1. Sensitivity: 90%
2. Depth Range: 0-40 meters
3. Fish Alarm: 
4. Units: M/°C
5. Battery Alarm: on
6. Sonar Chart Mode: White Background
7. Noise Rejection: Medium
8. Language: English

