

Distributor/Agent Contact:

# BOATMAN

[www.boatmanboat.com](http://www.boatmanboat.com)



(SN4.0)



(SN4.1)

## Contatti

Sito Ufficiale: [www.boatmanitalia.com](http://www.boatmanitalia.com) - DISTRIBUTORE ESCLUSIVO PER L'ITALIA

MA SHOP SRL SEMPLIFICATA, VIA G. ROSSINI 18, 00030 LABICO (RM)

Nome dell'Azienda: Guangdong Boatman Electronics Co.,Ltd

Shenzhen Office: 1404, Longgang District, Shenzhen City, Guangdong Province, China

Fabbrica.: Boatman Industrial Park, The New Industrial Zone, 44 Meters Avenue,

Gongping Town, Haifeng County, Shanwei City, Guangdong Province, China

## Manuale d'uso dell'ecoscandaglio

Boatman

# CONTENT

I. Introduzione al prodotto	2
1. Panoramica del prodotto	2
2. Principio di funzionamento	2
3. Specifiche del prodotto	2
4. Funzione del prodotto	3
5. Componenti del prodotto	3
6. Funzione dei tasti	4
6.1 Accensione e spegnimento	4
6.2 Tasto Menu	4
6.3 Tasto di ingrandimento	4
6.4 Tasto di selezione su/giù/sinistra/destra	4
7. Descrizione dell'interfaccia	5
8. Visualizzazione dell'ingrandimento del segnale sonar	5
9. Funzione del menu	6
9.1 Voci di menu	6
9.2 Impostazioni dell'interfaccia del menu	6
II. Nota importante (accoppiamento e cambio del canale di comunicazione)	12

## I. Introduzione al prodotto

### 1. Panoramica del prodotto

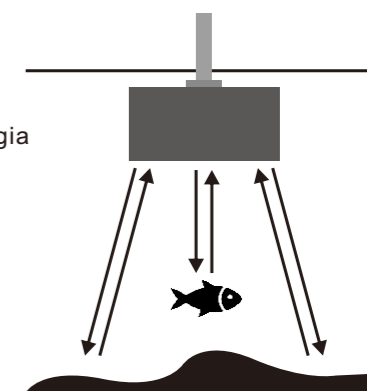
L'ecoscandaglio boatman SN4.0/4.1 è adatto agli appassionati di pesca per pescare in fiumi, laghi, mari e altri luoghi. Con questo dispositivo è facile vedere la profondità, il fondale, il numero di pesci ecc.

Questo dispositivo è dotato della nuova tecnologia CHIRP, che fornisce segnali sonar più chiari e ad alta risoluzione per visualizzare le condizioni sott'acqua.

### 2. Principio di funzionamento

La tecnologia sonar utilizza la propagazione e la riflessione delle onde ultrasoniche per distinguere la distanza e la forma degli oggetti. Questo prodotto utilizza questa tecnologia per rilevare e identificare direttamente la conformazione del fondale, la posizione dei pesci e la profondità dell'acqua utilizzando un sensore sonar.

Quando l'ecoscandaglio è in funzione, il sensore invia un segnale a ultrasuoni che viene riflesso quando incontra un oggetto sott'acqua, quindi il dispositivo di monitoraggio ne calcola la distanza e la posizione in base al tempo di riflessione e alla forma d'onda.



### 3. Specifiche del prodotto

Dimensione dello schermo	LCD da 3,5 pollici
Risoluzione	320*480
Retroilluminazione	Luce bianca
Rilevazione della profondità	Intervallo di profondità operativo: da circa 0,6-2 metri a 36 metri, a seconda della durezza del fondo.
Precisione	± 0,1 m
Temperature di lavoro	0°C-50°C
Consumo di energia	1.5W
Grado di protezione	Livello IPX7
Durata della batteria	Circa 5 ore
Distanza di lavoro	300 metri in ambiente aperto
This product has a built-in complete radio transmission module that is not for independent operation with CMIIT ID 2019DP8469.	

## 4. Funzione del prodotto

Visualizzazione del fondale/temperatura	✓
Simboli dei pesci/profondità	✓
Allarme bip del pesce	✓
Indicazione profondità automatica	✓
Riduzione del rumore	✓
Impostazione della sensibilità 1-100%	✓
Selezione automatica o manuale dell'indicazione di profondità	✓
Scala manuale rapida	✓
Impostazione unità (m/ft)	✓
Impostazione Chirp	✓
È possibile selezionare la modalità di riavvio del sonar	✓

## 5. Componenti del prodotto



## 6. Funzione dei tasti



### 6.1 Accensione e spegnimento

Accensione: tenere premuto il pulsante per 3 secondi per accendere il dispositivo, successivamente, si entrerà automaticamente nel sistema con la modalità impostata nell'ultimo utilizzo.

Spegnimento: tenere premuto il pulsante per 3 secondi per spegnere il dispositivo.

Blocca schermo: Toccare il pulsante di accensione per bloccare lo schermo; toccare nuovamente il pulsante di accensione per annullare il blocco.

Salva impostazioni: tenendo premuto il pulsante di accensione per 3 secondi, il prodotto si spegne e salva automaticamente i dati impostati nel menu corrente.

Nota: quando il prodotto è installato in modo non corretto o è fuori dal campo di rilevamento, il valore della profondità visualizzerà "0,0" e si spegnerà automaticamente dopo 5 minuti.

### 6.2 Tasto Menu

Il menu viene visualizzato sullo schermo quando si preme il "tasto Menu" mentre il dispositivo è acceso.

Gli utenti possono utilizzare i tasti freccia su e giù per selezionare le voci di menu che devono essere modificate. Una volta che il valore dell'impostazione viene visualizzato sullo schermo, il sistema esegue immediatamente l'operazione in base al nuovo valore impostato.

### 6.3 Tasto di ingrandimento

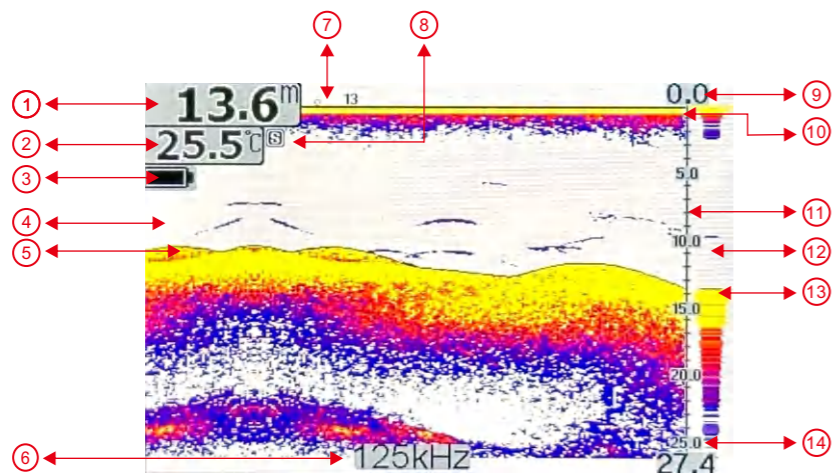
Quando il dispositivo è acceso, premendo il tasto di ingrandimento si ingrandisce manualmente di 2 volte il segnale all'interno del riquadro destro, che verrà visualizzato sul lato sinistro dello schermo. Premendo nuovamente il tasto, lo schermo tornerà allo stato originale.

### 6.4 Tasto di selezione su/giù/sinistra/destra

Nell'interfaccia del menu, selezionare e modificare i valori dei parametri.

1. Nell'interfaccia del menu, è possibile premere i tasti di selezione su e giù per selezionare l'opzione da modificare.
2. È possibile premere i tasti di selezione sinistra e destra per modificare l'opzione selezionata. Nello stato di ingrandimento del segnale:  
Premere i tasti di selezione su e giù per spostare la finestra di anteprima e selezionare il segnale sonar che deve essere ingrandito.

## 7. Descrizione dell'interfaccia

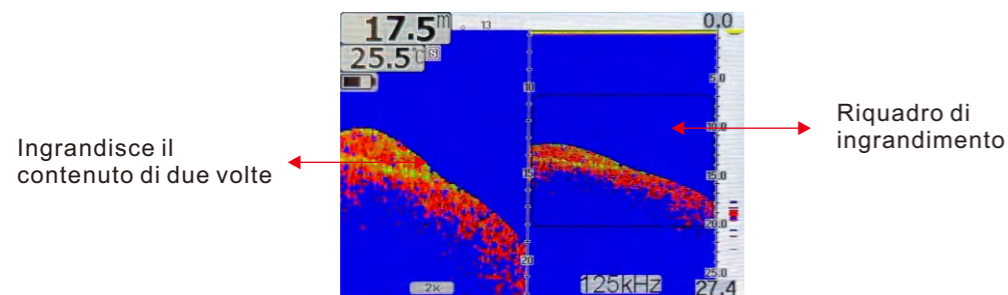


1. Visualizzazione della profondità
2. Visualizzazione della temperatura dell'acqua
3. Visualizzazione dello stato della batteria
4. Icona pesce
5. Fondale
6. Frequenza di rilevamento
7. Potenza del segnale (il cerchio vuoto indica che il ricevitore non è collegato al trasmettitore)
8. Simbolo del simulatore (non viene visualizzato quando è spento).
9. Limite superiore della scala di profondità (default 0)
10. Segnale della superficie dell'acqua
11. Scala di profondità
12. Finestra del grafico del segnale corrente (RTS)
13. Segnale subacqueo
14. Limite inferiore della scala di profondità

La finestra del grafico del segnale corrente mostra l'intensità dell'ultimo eco come una linea orizzontale sulla destra del display. Più ampia è la linea orizzontale, più forte è il segnale, la profondità dell'eco è riferita alla scala di profondità.

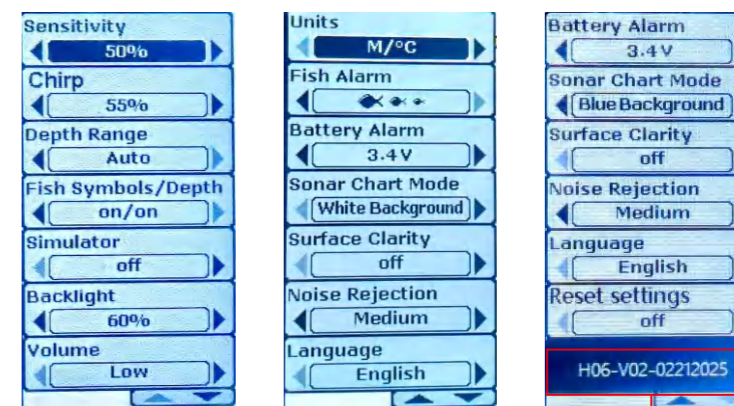
## 8. Visualizzazione dell'ingrandimento del segnale sonar

Premendo il tasto di ingrandimento sul lato destro dello schermo, viene visualizzato un riquadro di anteprima ingrandito, mentre il contenuto del riquadro di anteprima viene visualizzato sul lato sinistro dello schermo dopo essere stato ingrandito due volte.



## 9. Funzione del menu

### 9.1 Voci di menu



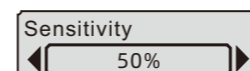
Numero di versione

### 9.2 Impostazioni dell'interfaccia del menu

Sono presenti 14 voci di impostazione:

1. Sensibilità; 2. Chirp; 3. Gamma di profondità; 4. Pesce Simbolo/Profondità; 5. Simulatore;
6. luce; 7. Volume; 8. Unità; 9. Allarme pesci; 10. Allarme Batteria; 11. Sonar Grafico Modalità;
12. Superficie Clarity; 13. Reiezione Rumore; 14. Lingua; 15. Ripristino

#### (1) Sensitivity Setting



(1) Impostazione della sensibilità

L'intervallo di impostazione della sensibilità va da 1 a 100, oppure può essere impostato su auto. Gli utenti possono regolare la sensibilità per filtrare i segnali dell'escoscandaglio e visualizzare sullo schermo i dettagli desiderati.

Come visualizzare un maggior numero di dettagli?

Aumentare l'impostazione della sensibilità per visualizzare un maggior numero di dettagli.

Tuttavia, con una sensibilità più elevata, lo schermo potrebbe visualizzare anche un maggior numero di onde di rumore dell'acqua insieme ai dettagli desiderati.

Come ridurre il "rumore" dell'acqua?

Abbassando l'impostazione della sensibilità si possono ridurre le onde di rumore dell'acqua.

Come utilizzare la modalità automatica?

Quando la sensibilità è impostata su auto, il sistema regola automaticamente la sensibilità in base alla profondità dell'acqua. Si consiglia ai principianti di utilizzare questa funzione.

Dopo aver acquisito maggiore esperienza, è possibile regolare la sensibilità in base all'ambiente di utilizzo per ottenere prestazioni ottimali.

L'escoscandaglio è un dispositivo che emette onde ultrasoniche e analizza le onde riflesse.

Tutti gli oggetti presenti nell'acqua riflettono una certa quantità di onde sonore, indipendentemente dalle dimensioni o dalla durezza, gli oggetti più grandi o più duri producono anche riflessioni multiple delle onde sonore. Maggiore è la sensibilità, più dettagli, anche i più piccoli, si visualizzeranno sul monitor dell'ecoscandaglio. Aumentare la sensibilità però, a volte può rendere la lettura dell'eco, un po' troppo confusionaria.

Al contrario, riducendo la sensibilità vedremo meno dettagli avendo una lettura più pulita e semplice. Tuttavia, è bene sapere che andando a diminuire troppo la sensibilità, potremmo perdere alcune informazioni che potrebbero essere anche molto importanti.

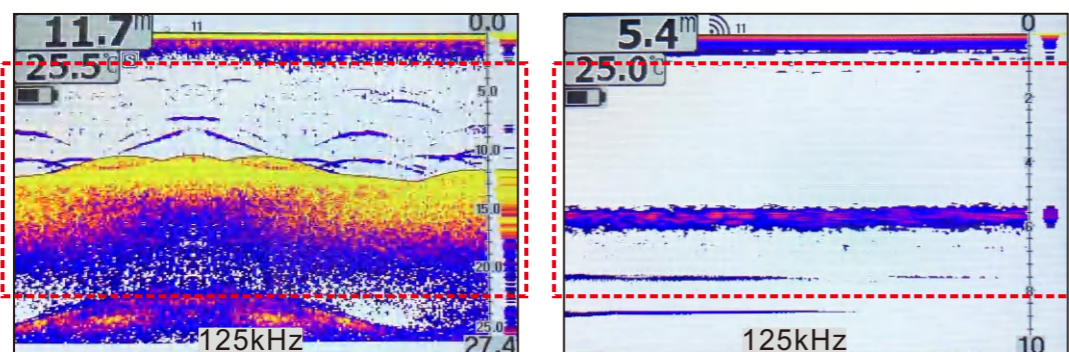
Quindi, una volta utilizzato per un po' di tempo, diventa fondamentale saper scegliere la giusta sensibilità e la giusta gamma di profondità.

Raccomandazioni per l'impostazione della sensibilità

Aumentare la sensibilità in acque più profonde o chiare e diminuirla in acque più torbide o poco profonde per ridurre i risultati dei falsi rilevamenti.

Questa funzione può essere utilizzata anche per distinguere pesci grandi e piccoli. Se ci sono molti pesci, ridurre la sensibilità andando a filtrare quindi le onde riflesse più deboli, consentendo di rilevare solo i pesci più grandi.

### Rilevamento dei segnali a diverse impostazioni di sensibilità



Alta sensibilità

Bassa sensibilità

#### Impostazione della sensibilità:

In acque profonde meno di 5 metri, impostare una sensibilità compresa tra 40-50.

Quanto più bassa è l'acqua, tanto più bassa è la sensibilità necessaria per ottenere la migliore visualizzazione di rilevamento.

In acque profonde tra 5-10 metri, impostare la sensibilità tra 50-60.

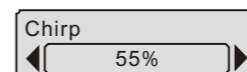
In acque profonde tra i 10 e i 20 metri, impostare una sensibilità compresa tra 70 e 80.

In acque profonde oltre i 20 metri, impostare una sensibilità superiore a 80.

Nei casi seguenti, è necessario ridurre la sensibilità.

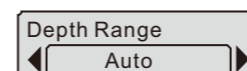
1. Acque infestanti 2. Acque sporche 3. Acque poco profonde

## (2) Impostazione Chirp



L'impostazione Chirp fornisce segnali sonar più chiari e a più alta risoluzione. Può rappresentare in modo più chiaro le icone dei pesci sott'acqua. Con una sensibilità costante, filtra un maggior numero di piccoli segnali nell'acqua per migliorare la chiarezza dei pesci.

## (3) Impostazione dell'intervallo di profondità



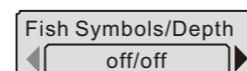
Premere i tasti di selezione su e giù per regolare la "Gamma di profondità", Premere i tasti di selezione sinistro e destro per selezionare i valori di impostazione.

Quando l'unità di profondità è "FT" (piedi), le opzioni di impostazione sono "0-9FT", "0-15FT", "0-30FT", "0-60FT", "0-90FT", "0-120FT" e "Auto".

Quando l'unità di profondità è "M" (metro), le opzioni di impostazione sono "0-3m", "0-5m", "0-10m", "0-20m", "0-30m", "0-40m" e "Auto".

Quando l'intervallo di profondità è impostato su un intervallo fisso, lo schermo visualizzerà soltanto informazioni di rilevamento all'interno dell'intervallo di profondità impostato. Qualsiasi contenuto al di fuori dell'intervallo impostato non verrà più visualizzato.

## (4) Simboli dei pesci/profondità



I valori di impostazione opzionali sono: "on/on", "on/off" e "off/off".

"On/On" mostra sia il simbolo del pesce che la profondità del pesce.

"On/Off" Mostra solo il simbolo del pesce, ma non la profondità.

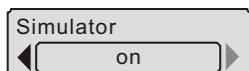
"Off/Off" Il simbolo del pesce e la profondità del pesce non vengono visualizzati.

Impostare su "On/On",

Il sistema analizza la forza e la debolezza dei segnali eco sott'acqua, visualizzandoli come simboli di pesci di diverse dimensioni, insieme alle profondità corrispondenti.

Questo prodotto è un sistema di analisi dei segnali eco molto potente, in grado di rimuovere parte del rumore acustico subacqueo, il disturbo di superficie e lo strato di variazione della temperatura attraverso le impostazioni del menu, per poi visualizzare i segnali rimanenti come simboli dei pesci. Tuttavia, il sistema è anche limitato e alcune situazioni non possono essere identificate. Ad esempio, rami morti sospesi nell'acqua, bolle d'aria, rifiuti, ecc. possono essere visualizzati come simboli dei pesci.

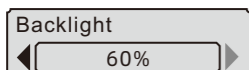
## (5) Simulatore



I valori di impostazione opzionali sono: "on" e "off".

Il simulatore è uno strumento molto potente, il cui utilizzo può facilitare l'utente nell'apprendimento dell'uso dell'ecoscandaglio. Quando questa voce è impostata su "On", sullo schermo viene visualizzata la lettera "S".

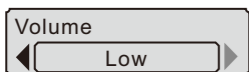
## (6) Retroilluminazione



I valori di impostazione opzionali sono: "off" '30%' '60%' e '100%'.

L'utente può impostare la retroilluminazione per regolare la luminosità dello schermo in base alle proprie esigenze per ottenere un effetto di visualizzazione adeguato. Quando la retroilluminazione è impostata su "30% - 100%", la luce di fondo dello schermo sarà sempre accesa con un consumo maggiore di energia e una minore durata della batteria. Pertanto, è preferibile utilizzare questa funzione in condizioni di scarsa illuminazione.

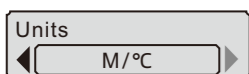
## (7) Volume



I valori di impostazione opzionali sono: "alto" 'medio' 'basso'.

Gli utenti possono regolare l'impostazione del volume in base alle proprie esigenze.

## (8) Unità di misura



I valori di impostazione opzionali sono: "m/°C" (Metri/Celsius), "m/°F" (Metri/Fahrenheit), "ft/°C" (Feet/Celsius), "ft/°F" (Piedi/Fahrenheit).

Gli utenti possono impostare l'unità di misura in base alle proprie esigenze.

## (9) Allarme pesce

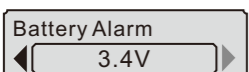


I valori di impostazione opzionali sono: off, pesce grande, pesce grande e pesce medio, tutti i pesci.

Lo schermo visualizzerà lo stato di rilevamento dei pesci corrispondente in base alle impostazioni.

Quando è impostato su off, non viene emesso alcun allarme quando vengono rilevati dei pesci.

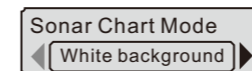
## (10) Allarme batteria



I valori di impostazione opzionali sono: "off", da '3,4V' a '4V', con incremento o decremento in unità di 0,1V.

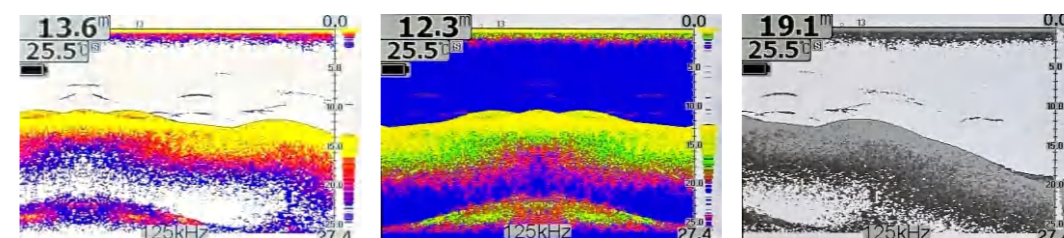
Quando la carica della batteria è uguale o inferiore alla tensione di alimentazione impostata nella voce, il sistema emette un segnale acustico e il display della capacità della batteria continua a lampeggiare.

## (11) Modalità grafico sonar



Le opzioni di impostazione sono: "Sfondo bianco"; "Sfondo blu"; "Sfondo grigio".

Gli utenti possono selezionare la modalità del grafico sonar corrispondente in base alle proprie preferenze.



White Background

Blue Background

Gray Background

Come leggere l'intensità del segnale nelle diverse modalità del GRAFICO SONAR

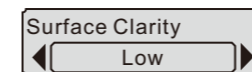
Nel grafico sonar, l'intensità del segnale è rappresentata da diversi colori, che variano a seconda delle impostazioni del colore dello sfondo:

Il segnale più forte (più vicino alla superficie dell'acqua).

Il secondo strato rappresenta un segnale più debole.

Il terzo strato rappresenta il segnale più debole.

## (12) Superficie Clarity

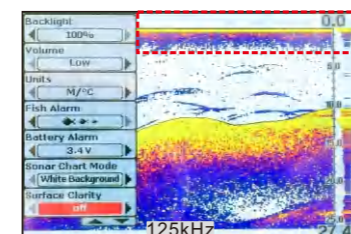


I valori di impostazione opzionali sono: "off", 'Basso', 'Medio', 'Alto'.

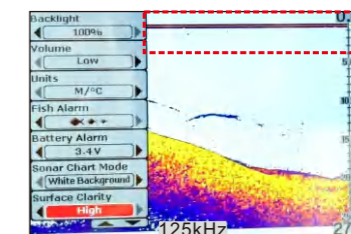
La chiarezza della superficie è un sistema che filtra automaticamente il rumore discreto della superficie dell'acqua per ottenere migliori risultati di analisi, ma filtra anche alcuni segnali utili.

La chiarezza della superficie fornisce il miglior risultato di visualizzazione per l'utente.

Se la superficie dell'acqua è molto fluttuante, si può provare a regolare "Superficie Clarity" su "Alto".

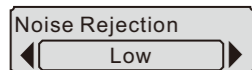


Surface Clarity (off)



Surface Clarity (high)

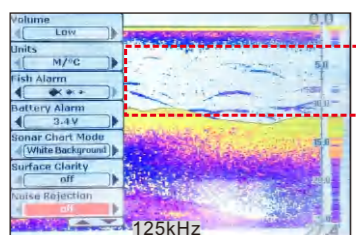
### (13) Riduzione del disturbo



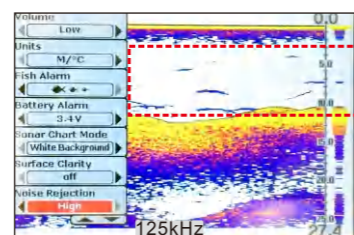
I valori di impostazione opzionali sono: "off" 'basso' 'medio' 'alto'.

Gli utenti possono regolare l'impostazione in base alle proprie esigenze. La riduzione del disturbo è il sistema che filtra automaticamente le onde di rumore discrete per ottenere migliori risultati di analisi, ma filtra anche alcuni segnali utili. La riduzione del disturbo fornisce il miglior risultato di visualizzazione per l'utente.

Se ci troviamo in un ambiente pieno di elementi di disturbo, possiamo provare a regolare la "Riduzione del disturbo" sull'impostazione "alta".

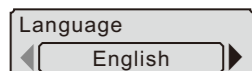


Noise Rejection(off)



Noise Rejection(high)

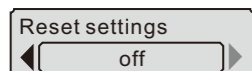
### (14) Impostazione della lingua



Questo prodotto offre 17 lingue: Inglese; russo; francese; cinese; giapponese; finlandese; polacco; tedesco; italiano; spagnolo; olandese; coreano; svedese; greco; danese; ceco; portoghese.

I clienti possono scegliere la lingua corrispondente in base alle loro esigenze per una migliore esperienza.

### (15) Impostazioni di reset



Le impostazioni disponibili sono "on" e "off".

Le impostazioni di ripristino sono state impostate prima che il prodotto lasciasse la fabbrica.

È possibile impostare le impostazioni di ripristino su ON per ripristinare le impostazioni di fabbrica.

Di solito le impostazioni di ripristino sono "off".

(Nota: se si seleziona il ripristino delle impostazioni di fabbrica, tutte le impostazioni precedenti vengono cancellate).

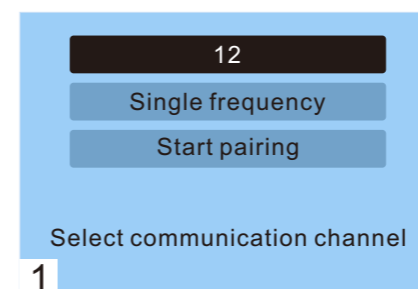
#### Le impostazioni predefinite sono le seguenti:

1. Sensibilità: 45%.
2. Gamma di profondità: 0-40 metri
3. Allarme pesce: Grande, medio, piccolo
4. Unità:
5. Allarme batteria:
6. Modalità Grafico Sonar: Sfondo bianco
7. Rifiuto del rumore: medio
8. Chirp: 55%
9. Lingua: Inglese

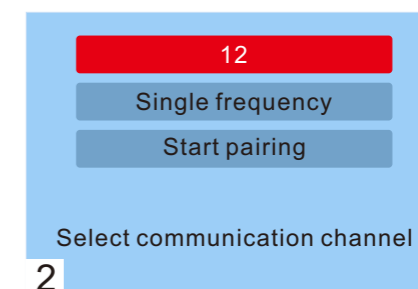
## II. Nota importante (accoppiamento e cambio del canale di comunicazione)

1. Assicurarsi che lo schermo del display e il trasmettitore (barca) siano entrambi spenti prima dell'accoppiamento e che l'alimentazione sia sufficiente.
2. Tenere premuti i due pulsanti (tasto Menu e tasto Power) per 3 secondi insieme per entrare nell'interfaccia di accoppiamento.
3. Premere il "tasto di selezione su e giù" per selezionare i canali, quindi premere il "tasto Menu" per confermare e il colore dei canali diventa rosso.
4. Usare il "tasto di selezione verso il basso" per spostarsi sulla posizione "Avvia accoppiamento" e premere il "tasto Menu" per eseguire l'accoppiamento. "Avvia accoppiamento" diventa 'Accoppiamento'.
5. Accendere il trasmettitore (imbarcazione), lo schermo del display si accoppierà automaticamente con il trasmettitore (imbarcazione) acceso. Lo schermo visualizzerà "Pairing success" (accoppiamento riuscito con successo).
6. Dopo il riavvio, il sistema funzionerà normalmente.

**PS:** Quando lo schermo è acceso, premere a lungo il "pulsante di accensione" per uscire dalla modalità di accoppiamento.



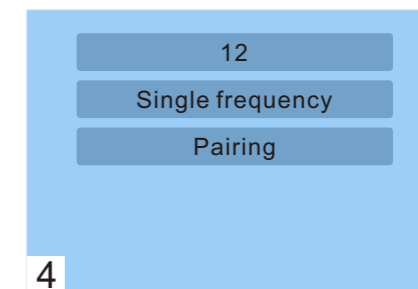
1



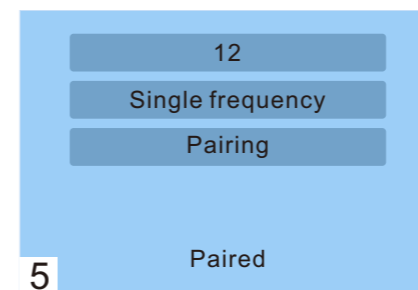
2



3



4



5